

**Examenul de bacalaureat 2012**  
**Proba D**  
**Proba de evaluare a competențelor digitale**

**Varianta 2**

Toate filierele, profilurile și specializările/ calificările

- Toate subiectele sunt obligatorii.
- Punctajul maxim cumulat pentru fișele A și B este de 100 de puncte. Nu se acordă puncte din oficiu.
- Timpul efectiv de lucru este de 90 de minute: 15 minute pentru FIȘA A și 75 de minute pentru FIȘA B.
- Fișierele pe care le veți prelucra, menționate mai jos, sunt furnizate în directorul examen, aflat pe Desktop. Ele vor fi salvate după fiecare prelucrare, în directorul indicat.

**FIȘA B**

Accesul la rețeaua **Internet NU** este permis pentru rezolvarea cerințelor din această secțiune.

**SUBIECTUL al II - lea** (10 puncte)

**Scrieți pe foaia de examen răspunsul pentru fiecare cerință.**

1. Menționați un dispozitiv de stocare a datelor. (2p)
2. Enumerați două aplicații cunoscute care pot fi utilizate pentru arhivarea fișierelor. (2p)
3. Menționați o situație în care se recomandă repornirea calculatorului pentru reinițializarea sistemului de operare. (3p)
4. Menționați pe scurt rolul unui motor de căutare pe web. (3p)

**SUBIECTUL al III - lea** (10 puncte)

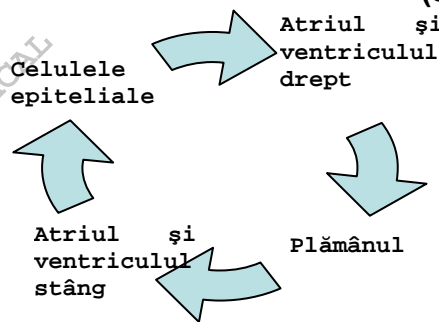
**Pentru fiecare item, scrieți pe foaia de examen litera corespunzătoare răspunsului corect.**

1. **NU** este un sistem de operare: (2p)  
a. Google      b. Linux      c. Unix      d. Windows
2. Un dezavantaj al comunicării prin poșta electronică (e-mail) este că permite: (2p)  
a. accesarea mesajelor de la orice calculator conectat la Internet  
b. atașarea de fișiere la mesajul transmis  
c. organizarea mesajelor pe categorii  
d. primirea mesajelor de tip spam
3. Dispozitivele periferice de ieșire permit: (2p)  
a. introducerea datelor în calculator  
b. extragerea datelor din calculator  
c. stocarea datelor în calculator  
d. ștergerea datelor din calculator
4. 1 **KB** este echivalent cu: (2p)  
a. 10 B      b. 100 B      c.  $2^{10}$  B      d.  $2^{100}$  B
5. O extensie implicită corespunzătoare unui fișier în format video poate fi: (2p)  
a. avi      b. pdf      c. srt      d. zip

**SUBIECTUL al IV - lea** (70 de puncte)

1. Deschideți fișierul **comp\_w**.
  - a. Scrieți pe foaia de examen primul cuvânt din textul conținut în antetul (headerul) documentului. (1p)
  - b. Formatați numai textul din primele două paragrafe astfel încât fiecare cuvânt să fie scris cu toate literele mari. (3p)
  - c. Ștergeți toate paragrafele cuprinse între imagine și tabelul din document. (3p)
  - d. Aplicați fiecărei pagini un fundal de tip inscripționare imprimată (Watermark), cu textul **succes!**, scris cu o culoare roșie. (5p)
  - e. Salvați fișierul **comp\_w** (indiferent de etapa prelucrării) cu numele **copie**, în format Pagina web (**Web Page**), în directorul (folderul) **examen**. (3p)
2. Deschideți fișierul **comp\_p**.
  - a. Scrieți pe foaia de examen numărul de imagini din al doilea diapozitiv (slide). (1p)
  - b. Inserați pe primul diapozitiv reperele orare curente (ora, minutul și secunda), valori care să se actualizeze automat. (3p)

- c. Aplicați casetei text aflate în partea de sus a celui de al doilea diapozitiv (slide) un efect de animație de tip cale de mișcare (Motion Path) spre dreapta. (3p)
- d. Stabiliți o spațiere de 25 de puncte înaintea ultimului paragraf din caseta text aflată în partea de jos a celui de al treilea diapozitiv (slide). (3p)
- e. Adăugați după ultimul diapozitiv (slide) un nou diapozitiv în care inserați o nomogramă ciclică (Cycle Diagram) cu structura și conținutul alăturat. Aplicați un contur de grosime 6 pt numai pentru una dintre săgeți. (5p)



3. Deschideți fișierul **comp\_x**.
- a. Scrieți pe foaia de examen numărul de foi de calcul (sheet) cu denumire implicită ale registrului. (1p)
- b. În foaia de calcul (sheet) **Document de lucru** introduceți în celula C4 o formulă care să aibă rezultatul 1 dacă valoarea din celula C2 a acestei foi de calcul este diferită de 100 și rezultatul 2 în caz contrar. (3p)
- c. Aplicați setarea potrivirii prin reducere (Shrink to Fit) numai pentru coloana D a foi de calcul (sheet) **Document de lucru** astfel încât, fără a modifica dimensiunea celulelor sau conținutul textului, acesta să fie vizibil în întregime în limitele celulei. (3p)
- d. În foaia de calcul (sheet) **Document de lucru** inserați între al cincilea și al șaselea rând al tabelului un rând nou și aplicați pentru celulele din acest rând un format din categoria **Data calendaristică (Date)**. Inserați în primele două celule din rândul adăugat data de astăzi și, respectiv, data de mâine. (5p)
- e. Modificați la 200% raportul panoramării (zoom) foi de calcul (sheet) **Document de lucru** în vedere normală (Normal View). (3p)
4. Deschideți fișierul **comp\_h**.
- a. Scrieți pe foaia de examen al treilea cuvânt din titlul paginii web. (1p)
- b. Formatați primele două paragrafe astfel încât numai acestea să fie aliniate la dreapta. (3p)
- c. Adăugați pe textul din al treilea paragraf al paginii web o legătură (link) care să permită deschiderea fișierului **comp\_w**, aflat în directorul **examen**. (3p)
5. Deschideți fișierul **comp\_a**.
- a. Precizați, pe foaia de examen, dacă baza de date conține sau nu și alte tabele în afară de tabela **comp\_t**. (1p)
- b. Modificați ordinea câmpurilor din interogarea (query) **comp\_q** astfel încât câmpul care memorează date de tip numeric să apară pe prima poziție. (3p)
- c. Creați un raport simplu cu numele **comp\_r** pe baza datelor din toate câmpurile tabeli **comp\_t**. Formatați raportul astfel încât datele corespunzătoare primului câmp să fie automat ordonate alfabetic. (3p)
6. Deschideți directorul (folderul) **examen**.
- a. Alegeți ca fundal (Background) pentru **Desktop** imaginea din fișierul **comp\_i**, cu poziția Împărțire (Tile), și realizați o captură de ecran (Print Screen) care să cuprindă fereastra cu setările cerute. Salvați imaginea obținută în format Bitmap, sub numele **impartire.bmp** în directorul (folderul) **examen**. (5p)
- b. Redenumiți în **comp\_text** fișierul **comp\_d**. (3p)
- c. Creați în directorul (folderul) **examen** un subdirector numit **digital** și copiați în acesta fișierul **comp\_i**. (3p)